

Protocol signalering & aanpak Eergerelateerd geweld regio Arnhem, West-Veluwe/Vallei en Achterhoek



Inhoudsopgave

1	Inleiding	3
1.1	Eergerelateerd geweld	4
1.2	Signaleren	5
1.3	Melden	5
1.4	Leeswijzer	5
1.5	Tot Slot	6
2	Het signaleringsprotocol	7
2.1	Het stappenplan	9
2.2	Het stroomdiagram	9
2.3	Stappen nader uitgewerkt en toegelicht	11
2.4	Stappenplan	11
2.5	Signalering	18
3	Na de melding	20
3.1	Veilig Thuis	20
3.2	Wat wordt verwacht van de meldende instantie na melding bij het SHG?	21
4	Werkgroep protocol vroegsignalering en aanpak eergerelateerd geweld	22
4.1	Begrippenlijst	24
4.2	Bronvermelding	26
4.3	Websites	26

1 Inleiding

De centrumgemeenten Arnhem, Achterhoek en centrumgemeente Ede, pakken de problematiek met betrekking tot eengerelateerd geweld gezamenlijk aan. Zo heeft Moviera in 2012 de opdracht gekregen om, in samenwerking met Veilig Thuis Politie Gelderland-Midden en Bureau Jeugdbescherming Gelderland Arnhem en West-Veluwe/Vallei, de route voor hulpverlening en vroegsignalering te waarborgen.

Dit protocol is hier een onderdeel van en dient als richtlijn voor professionals en vrijwilligers die werken met mensen uit eerculturen.

Een professionele keten aanpak leidt tot het zo vroeg mogelijk signaleren en stoppen van eengerelateerd geweld. Bij de realisatie van deze aanpak zijn een aantal begeleidende en behandelende partijen betrokken. Deze partijen hebben eigen kerntaken, bevoegdheden en werkprocessen. Een samenwerkingsverband is van essentieel belang voor een sluitende en effectieve aanpak van eengerelateerd geweld. Het voorliggend Protocol signalering en aanpak eengerelateerd geweld, legt dit samenwerkingsverband tussen verschillende partijen vast. Het protocol wordt elke twee jaar door deze partijen geëvalueerd en zo nodig bijgesteld.

1.1 Eergerelateerd geweld:

Definitie eergerelateerd geweld

“Elke vorm van geestelijk of lichamelijk geweld, gepleegd vanuit een collectieve mentaliteit in reactie op een (dreiging van) schending van de eer van een man of vrouw en daarmee van zijn of haar familie waarvan de buitenwereld op de hoogte is of dreigt te raken.” (Advies- en Onderzoeksgroep Beke)

Wanneer is er sprake van eerschending?

- Als de eenheid van de familie in het gevaar is
- Als ouders/familieleden gekrenkt worden
- Als de zedelijke eer van de familie in het geding is
- Als de zedelijke familie-eer in gevaar is
- Als de zedelijke familie eer is verloren

Van zowel mannen als vrouwen wordt een bepaald gedrag verlangd: een gedrag dat, zeker onder invloed van de westerse samenleving, niet altijd strookt met eigentijdse en persoonlijke eisen en behoeftes. Wie zich echter niet op de juiste manier gedraagt brengt de eer van de familie in gevaar. Bijvoorbeeld:

Er is sprake van eerverlies van een vrouw of meisje als zij in haar houding en/of gedrag de grenzen overtreedt van het ‘zedelijk fatsoen’. Wat die grenzen zijn, wordt bepaald door haar familie en/of gemeenschap, maar deze grenzen kunnen fluctueren. Een duidelijke grens die vrijwel in alle culturele gemeenschappen waarin eergerelateerd geweld voorkomt, is seks voor of buiten het huwelijk. Dat tolereert niemand en kan in het ergste geval reden zijn voor eerwraak. Een consequentie van eerverlies is dat niet alleen het meisje waar het om gaat geen goede huwelijkskandidaat meer vindt, maar ook haar zusters niet. Ouders willen alles doen om dat te voorkomen.

Eergerelateerd geweld heeft verschillende (vaak strafbare) vormen, zoals bedreiging met moord, aanzetten tot zelfmoord, mishandeling, verminking, (bedreiging met) verstoting, huwelijksdwang en achterlating. Eerwraak is de meeste extreme vorm omdat het slachtoffer dan vermoord wordt.

Signalen van eergerelateerd geweld kunnen vaak erg ingewikkeld en complex zijn om te herkennen en in kaart te brengen. Hulpverleners vinden het vaak moeilijk om een goede analyse en een juiste weging te maken. Veilig Thuis, de politie, Bureau Jeugdbescherming Gelderland en wijkteams, zijn vaak de eerste organisaties waar signalen binnenkomen van slachtoffers van eergerelateerd geweld. Het is belangrijk om vooral deze partners een rol te laten spelen en te betrekken bij het analyseren van eergerelateerd geweldszaken.

1.2 Signaleren

Verschillende gemeenten in Nederland hebben inmiddels een aanpak 'Eergerelateerd geweld'. Hierdoor is er landelijk al veel ontwikkeld als het gaat om beleid en activiteiten.

Sinds 1 juli 2013 zijn een aantal organisaties en zelfstandige beroeps-oefenaren verplicht een meldcode te gebruiken bij vermoedens van huiselijk geweld en kindermishandeling. Ook eergerelateerd geweld valt onder deze meldcode.

De werkgroep heeft deze ontwikkelingen en protocollen geïnventariseerd en als basis gebruikt voor de ontwikkeling van dit signaleringsprotocol.

1.3 Melden

Veilig Thuis is hét meldpunt in Arnhem, Achterhoek en West-Veluwe/Vallei, waar professionals en betrokkenen melding kunnen doen van (vermoedens van) eergerelateerd geweld en contact kunnen opnemen voor consult en advies. Veilig Thuis werkt aan de hand van het landelijke handelingsprotocol.

1.4 Leeswijzer

1. Het eerste deel begint met het signaleringsprotocol; een stappenplan voor de professional waarin de grote lijnen worden weergegeven. Deze verschillende fases zijn toegelicht en tevens in een stroomdiagram uitgewerkt.
2. Het tweede deel beschrijft de route ná de melding; wat gebeurt er met de melding, wat wordt er van de professional verwacht en wat is het verloop van het verdere proces.
3. Het derde deel tenslotte, bestaat uit inhoudelijke bijlagen. Zo is er een checklist, een signalenlijst, een begrippenlijst en een sociale kaart. Ter ondersteuning kan het stappenplan van de meldcode huiselijk geweld gebruikt worden.

1.5 Tot Slot

Het 'Signaleringsprotocol Eergerelateerd geweld' kan worden gezien als een aanvulling op bestaand beleid binnen de eigen instelling.

Het is van belang dat iedere instelling voor zichzelf onderzoekt, hoe het 'Signaleringsprotocol Eergerelateerd geweld' geïmplementeerd kan worden.

Het protocol is bedoeld ter ondersteuning van professionals bij het signaleren van eergerelateerd geweld. Het is de bedoeling dat er genuanceerd wordt gekeken naar de signalen en dat er, waar nodig, actie wordt ondernomen.

Het is dan ook van belang om te weten dat professionals ook advies kunnen vragen bij Veilig Thuis en dat dit advies niet direct hoeft te leiden tot een melding.

Moviera en Veilig Thuis houden voorlichtingsrondes over het 'Signaleringsprotocol Eergerelateerd geweld'. Mocht u vanuit uw eigen instelling behoefte hebben aan deskundigheidsbevordering op het gebied van eergerelateerd geweld, dan kunt u hiervoor altijd contact opnemen met Moviera.

2 Het signaleringsprotocol

2.1 Het stappenplan

Het stappenplan laat zien welke stappen er moeten worden doorlopen om in beeld te brengen of er mogelijk sprake is van eengerelateerd geweld.

Het stappenplan is bedoeld als handleiding en is een richtlijn voor de te nemen stappen.

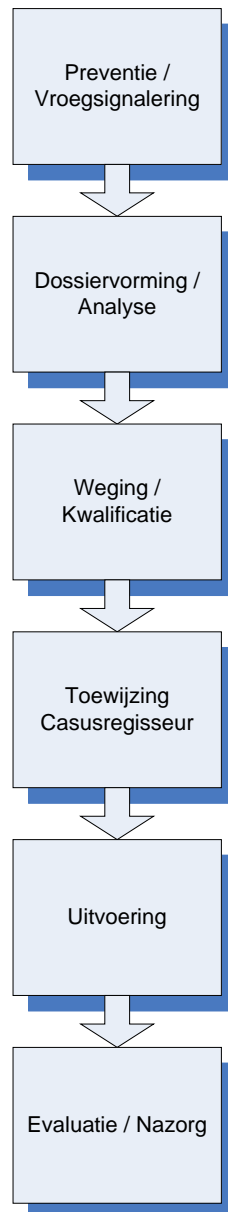
Belangrijk is, bij iedere fase, overlegmomenten in te plannen.

Het is van belang om bij twijfel of grote zorgen deze te delen met anderen. Zo kan vanuit verschillende invalshoeken in kaart worden gebracht wat er mogelijk aan de hand zou kunnen zijn.

Vanuit een vermoeden van eengerelateerd geweld start het stappenplan. Dit vermoeden is gebaseerd op signalen of input vanuit de omgeving van het vermoedelijke slachtoffer. Aan de hand van deze eerste signalen wordt begonnen met het doorlopen van het stappenplan.

Heeft u als professional of vrijwilliger een vermoeden van eengerelateerd geweld, maak dan gebruik van het stappenplan. Dit vermoeden is gebaseerd op signalen of input vanuit het vermoedelijke slachtoffer en/of zijn/haar omgeving. Aan de hand van de eerste signalen begint u met het doorlopen van het stappenplan.

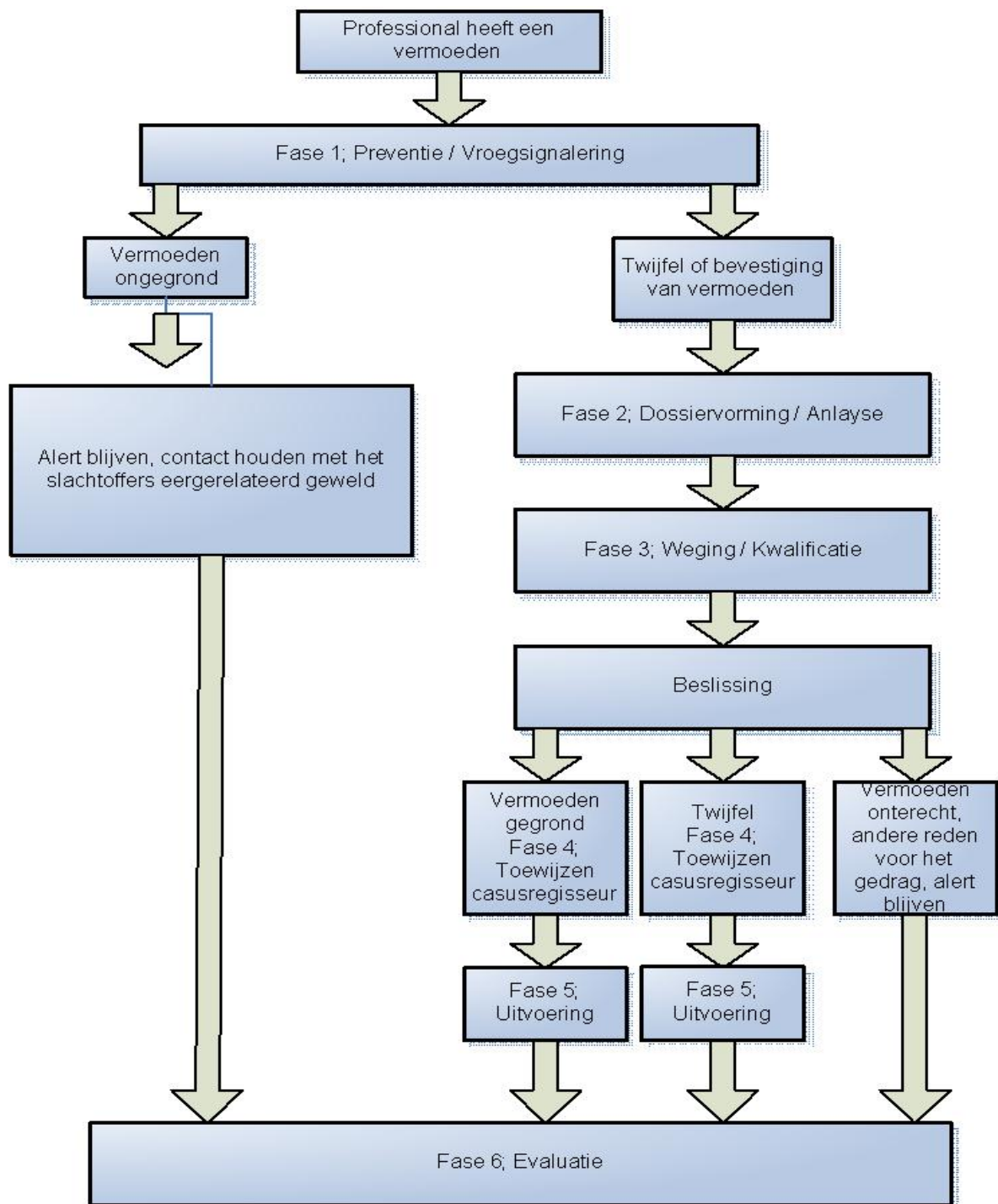
Het Stappenplan



2.2 Het stroomdiagram

Zorgen over een slachtoffer beginnen meestal met een vermoeden dat er iets niet in orde is. Dit vermoeden kan worden versterkt door signalen die opvallen in bijvoorbeeld het gedrag van een mogelijk slachtoffer. Het is van belang om op een goede manier deze vermoedens en zorgen in kaart te brengen om zo op een gefundeerde manier vervolgstappen te kunnen ondernemen.

Via onderstaand stroomdiagram komen de eerder genoemde fases aan bod.



2.3 Stappen nader uitgewerkt en toegelicht

Werken met een stappenplan is zeer effectief binnen een samenwerking. Het zijn afgebakende stappen met een duidelijk begin en eind, waarin verantwoordelijkheden en samenwerkingsaspecten helder omschreven zijn.

De start van een ketensamenwerking ontstaat op het moment van input, dan wel signalen, die reden zijn tot verder onderzoek. Hieronder volgt de beschrijving van de fases, met de daarbij te nemen stappen. Tevens is omschreven wat het resultaat moet zijn op het moment dat een fase wordt afgesloten.

Belangrijk binnen iedere fase is dat er aandacht is en blijft voor het vermoedelijke slachtoffer. Er wordt gewerkt aan de vertrouwensband en het onderhouden van het contact. Daarnaast is het van groot belang om elke fase terug te koppelen binnen een (bestaande) overleg groep of binnen de eigen organisatie, zodat hierin het proces gevolgd kan worden.

2.4 Stappenplan

Stap 1: vroegsignalering

- Herkennen van signalen
- Registreren van signalen
- Telefonisch consult met Veilig Thuis
- Onderzoeken en melden van signalen (binnen eigen organisatie)
- Meldingen bundelen in een overzichtslijst op een vaste plek

Indien nodig volgen crisisinterventies gericht op;

- beschermen van het slachtoffer
- (tijdelijke) opvang regelen
- Et cetera

Bij het inzetten van crisisinterventie kan altijd contact worden opgenomen met Veilig Thuis voor advies en ondersteuning bij de te nemen stappen.

Voor de organisaties en zelfstandige beroeps-oefenaren die verplicht zijn de meldcode te gebruiken, zijn in deze fase de stappen van de meldcode toe te passen.

Resultaat: Er is voldoende informatie over de aard, omvang en impact van de situatie om een vervolg in te zetten.

Tijdspad: Afhankelijk van de casus en de situatie, streeftijd twee werkdagen

Stap 2: dossiervorming/analyse

- Informatie/advies verzamelen: Intern bij collega's en extern bij ketenpartners of via een bestaande overlegstructuur.
- Dossier opbouwen met feitelijke informatie, wie, wat wanneer.
- Interne afspraken maken wie het dossier beheert en intern met iedereen communiceren zodat nieuwe gegevens bij de juiste persoon aangeleverd en verwerkt kunnen worden in het dossier.
- Analyseren van de inhoud en op basis hiervan conclusies trekken en vervolg afspraken maken.

Conclusie	Vervolgafpraak
Vermoeden ongegrond	Geen vervolgacties noodzakelijk
Twijfels	Vaststellen hoe lang nog wordt gevolgd
Vermoedens gegrond	Contact opnemen met Veilig Thuis voor vervolgacties

Resultaat: Er is een concrete vervolgstap bekend. Wanneer nodig doorgaan met het volgende fase.

Tijdspad: Afhankelijk van de casus en de situatie, streeftijd één week.

Stap 3: weging / kwalificatie

Overzicht van stappen die vooraf gaan aan weging en kwalificatie:

- Melding bij Veilig Thuis. Dagelijkse triage bij Veilig Thuis (aan de hand van het triagemodel)
- Veilig Thuis maakt een dossier aan
- Veilig Thuis maakt een analyse van de situatie, geeft advies en houdt afstemming met de betrokken instellingen en andere partners conform gemaakte afspraken.
- Filteren van de informatie; besluiten wel of geen vervolg
- Veilig Thuis koppelt aan de melder terug welke volgende stap ondernomen wordt

Meldingen kunnen op twee manieren bij Veilig Thuis binnenkomen:

- Via Slachtoffers, omstanders, professionals en vrijwilligers die naar Veilig Thuis bellen of mailen
- Via het VeiligheidsHuis (Regio Arnhem)
In het VeiligheidsHuis Arnhem vindt een screening plaats van alle meldingen van huiselijk geweld uit regio Arnhem en West-Veluwe/Vallei die bij de politie binnenkomen. Hieronder vallen ook meldingen waarbij sprake is van eengerelateerd geweld.
Bij deze screening zijn Politie, Jeugdbescherming Justitie en Veilig Thuis aanwezig. In deze screening wordt informatie verzameld over de bekendheid van betrokkenen bij de partijen aan tafel, en vervolgens wordt aan de hand van criteria de afhandeling besproken, bijvoorbeeld dat Veilig Thuis aan de slag gaat met de melding.

De minimaal benodigde gegevens voor het aannemen van een melding zijn NAW gegevens en een omschrijving van het incident. Veilig Thuis zorgt dat deze informatie compleet is. Veilig Thuis verzamelt na ontvangst van een melding informatie intern en extern. Er vindt afstemming plaats met de politie, en met Jeugdbescherming indien er sprake is van een minderjarig slachtoffer/betrokkene.

Er wordt een dossier opgebouwd door Veilig Thuis met feitelijke informatie: wie, wat en wanneer. Na het verzamelen van informatie wordt een afweging gemaakt van de ernst van de situatie. Dit leidt dan tot een besluit op welke manier er verder gegaan dient te worden in een zaak. Een eerste risico inschatting kan gemaakt worden aan de hand van de verkregen informatie.

Tussen Veilig Thuis en de politie vindt afstemming plaats wie de checklist Eer afneemt. De checklist wordt doorgestuurd het LEC.

Veilig Thuis, Politie en Jeugdbescherming hebben allen één of meerdere contactpersonen die expert zijn op het gebied van eengerelateerd geweld. Deze contactpersonen zijn zowel intern als extern inzetbaar voor advies en/of consult bij complexe zaken van eengerelateerd geweld.

Vervolgens worden er afspraken gemaakt wie logischerwijs het dossier beheert en intern met betrokkenen zal communiceren zodat nieuwe gegevens bij de juiste persoon aangeleverd en verwerkt kunnen worden in het dossier. Dit vergt dat er in een gezamenlijk overleg wordt besloten bij wie de casusregie ligt. Bij zaken waar Jeugdbescherming Gelderland betrokken is, zal de casusregie altijd bij jeugdbescherming Gelderland blijven. De risicofactoren zijn in beeld en de veiligheid van het mogelijke slachtoffer is ingeschat. Met een samenvatting van de analyse zal bij het betreffende VeiligheidsHuis aangemeld worden. Het is van belang dat Veilig Thuis een advies geeft over de te nemen stappen en door welke partij dit gedaan kan worden. Dit wordt afgestemd in het wekelijkse casusoverleg Huiselijk Geweld in het VeiligheidsHuis.

Resultaat: Er is gedetailleerde informatie over de situatie en aan de hand hiervan kunnen vervolgactiviteiten ingezet worden.

Tijdspad: Afhankelijk van de casus en de situatie, streeftijd één week.

Stap 4: toewijzen casusregisseur

De casus wordt ingebracht in het wekelijks casusoverleg in het betreffende VeiligheidsHuis. Er wordt gekeken welke organisaties betrokken zijn bij de casus en of er al een casusregisseur is. Vervolgens wordt er, indien nodig, een plan van aanpak gemaakt. Tevens wordt besloten welke organisatie(s) verantwoordelijk is/zijn voor de uitvoering van het plan.

- De casus wordt ingebracht in het VeiligheidsHuis/casusoverleg
- Er wordt een plan van aanpak gemaakt
- Als de zaak geen casusregisseur heeft wordt er een aangewezen die de voortgang bewaakt en terug rapporteert in het VeiligheidsHuis
- Afstemmen tussen strafrechtelijke- en zorgtrajecten

Resultaat: Er is in beeld wie wat gaat doen en lacunes zijn in beeld gebracht.

Tijdspad: Afhankelijk van de casus en de situatie, streeftijd twee weken.

Stap 5: uitvoering

De casusregisseur voert het plan uit met ketenpartners en bewaakt het proces. Wanneer nodig koppelt hij/zij de casus terug in het VeiligheidsHuis.

- Acties uit het plan van aanpak worden uitgevoerd door ketenpartners
- Nazorg afspraken
- Casus afsluiten

Resultaat: Er is middels de ketenaanpak, hulpverlening in gang gezet. Informatie over de voortgang van de hulpverlening is teruggekoppeld aan de casus regisseur. De beoogde doelstellingen en afspraken zijn behaald.

Tijdspad: Afhankelijk van de casus en de situatie, streeftijd vier tot acht weken.

Stap 6: evaluatie

Casus evaluatie

Resultaat: De tevredenheid van de betrokkenen is getoetst. Er kan worden vastgesteld of de ketensamenwerking naar verwachting heeft gefunctioneerd. Daarnaast kunnen tijdens deze fase ook verbetervoorstellen voor een volgend proces worden vastgelegd.

Vervolgens moet monitoring plaatsvinden na drie en zes maanden en na één jaar in de kamer Huiselijk Geweld van het Veiligheid huis.

Tijdspad: Evaluatie vier weken, monitoring na drie en zes maanden en één jaar.

2.5 Signalering

Er zijn een reeks signalen die erop kunnen duiden dat er sprake is van eengerelateerd geweld. Wanneer de eer geschonden is, zal deze mogelijk gezuiverd moeten worden. Eerst zal er gekeken worden naar een minder ingrijpende oplossing zoals bijvoorbeeld een verhuizing, uithuwelijking of verstoting uit de familie. Wanneer dit niet lukt of wanneer men denkt dat het niet voldoende zal zijn, zal men naar een meer ingrijpende vorm van eerzuivering grijpen, bijvoorbeeld eerwraak. Dit is het uiterste 'redmiddel'.

Niet alle uitingsvormen zijn strafbare gedragingen, waar dat wel het geval is, spreken we van geweldsmisdrijven.

Er zijn twee uitingsvormen mogelijk, namelijk psychisch en lichamelijk geweld. Dit geweld kan volgen op de aantasting van zowel seksuele als niet-seksuele eer. Hoewel de aanleiding verschillend kan zijn, is het gevolg (uitingsvorm) hetzelfde. De familie onderneemt hierbij acties om de aangetaste eer te herstellen.

Het is hierbij belangrijk geen overhaaste conclusies te trekken. Soms kan er ook sprake zijn van een andere vorm van geweld: bijvoorbeeld partner geweld of meisjes die normale puber problematiek en grensoverschrijdend gedrag vertonen. Het hoeft niet altijd om eengerelateerd geweld te gaan.

Raadpleeg bij twijfel een deskundige persoon binnen eigen organisatie of Veilig Thuis .

Onderstaande signalen moeten worden gezien als een richtlijn van signalen die voor kunnen komen. Het zijn signalen die niet bij iedereen hetzelfde zijn of in dezelfde mate voorkomen. Het zijn echter wel kenmerken die vaak worden gezien bij slachtoffers die onder invloed zijn of dreigen te komen. Wees bewust van het feit dat deze kenmerken/signalen ook passen bij andere soorten problematiek.

Herkennen van signalen en risicofactoren op eengerelateerd geweld is van belang voor een juiste inschatting van het gevaar en het nemen van de juiste veiligheidsmaatregelen.

Enkele signalen

Hieronder volgen enkele signalen die – in combinatie - mogelijk kunnen duiden op eengerelateerd geweld. Kúnnen duiden, het hoeft dus niet zo te zijn!

Houding van slachtoffers

- Slachtoffer is extreem angstig, achterdochtig, durft bijna niets te vertellen, is schrikachtig
- Durft nauwelijks te vertellen wat er aan de hand is, schaamt zich en voelt zich extreem schuldig naar de familie. Zegt dat er eigenlijk niets verteld mag worden
- Vraagt voortdurend of je het absoluut niets wilt doorvertellen
- Kan soms verward zijn en geen coherent verhaal vertellen over wat er is gebeurd
- Is soms in zichzelf gekeerd en apathisch, kan geen beslissingen nemen
- Fatalistische houding: zegt misschien iets als; “ach, ik moet mijn lot dragen”

Informatie van het slachtoffer over de dreiging

- Slachtoffer meldt dreiging dan meerdere familieleden (naast eventuele partner)
- Er is absoluut geen vrijheid om te gaan en staan waar men wil
- Dreigen met moord door de (schoon-)familie (en/of partner) als het slachtoffer weggaat
- Bedreiging wanneer met anderen over de situatie wordt gepraat
- Dreigen met uithuwelijking
- Dreigen met ontvoering naar of achterlating in herkomstland

3 Na de melding

3.1 Veilig Thuis

Iedereen kan altijd en anoniem bij Veilig Thuis, terecht voor informatie en advies. Ook voor hulpvragen gericht op slachtoffers, plegers en getuigen van huiselijk geweld kan contact worden opgenomen met Veilig Thuis.

Bij Veilig Thuis werken ervaren hulpverleners. Ze geven informatie en advies en kunnen contact leggen met de ketenpartners in de regio. Op het moment dat er twijfels of gegronde vermoedens zijn van eengerelateerd geweld problematiek, kan contact worden opgenomen met Veilig Thuis .

Wellicht dat in een eerder stadium al contact geweest is met Veilig Thuis om informatie en/of advies in te winnen.

Vanaf dit punt gaat het proces over in het melden van vermoedens en zorgen die rondom een vermoedelijk slachtoffer zijn.

Veilig Thuis is 24 uur per dag, zeven dagen per week, bereikbaar en neemt nieuwe zaken zo spoedig mogelijk in behandeling. In geval van crisis kan er altijd gebruik worden gemaakt van de ondersteuning en het advies van Veilig Thuis .

Gegronde vermoedens en dan

Op het moment van gegronde vermoedens, is het zaak om op meerdere gebieden hulpverlening rondom de vermoedelijke slachtoffer(s) in gang te zetten.

Veilig Thuis zal altijd eerst de hele situatie in kaart willen brengen en afstemmen met de Politie en Jeugdbescherming Gelderland.

Dit gebeurt telefonisch en eventueel wordt een risicoscreening afgenomen om in kaart te brengen wat de ernst en dreiging van de situatie is.

Na het gesprek en de risicoscreening, zal de medewerker van Veilig Thuis doorverwijzing organiseren naar het VeiligheidsHuis en bij spoed naar hulpverlenende instellingen.

Het doen van een melding bij Veilig Thuis

Na melding kan duidelijk geworden zijn dat het van belang is dat het (mogelijke) slachtoffer opgevangen moet worden. In het geval van minderjarige jongeren zal opvang georganiseerd worden via Jeugdbescherming Gelderland. Jeugdbescherming heeft afspraken gemaakt met ketenpartners over de opvang van minderjarigen in crisissituaties.

Daar waar het gaat om meerderjarige slachtoffers, zal naar een veilige opvangplek gezocht worden. Moviera biedt opvang aan, onder andere, slachtoffers van eengerelateerd geweld.

Medewerkers van Veilig Thuis zijn bekend met de sociale kaart in de regio Arnhem, Achterhoek en West-Veluwe/Vallei en hebben zicht op het meest passende hulpaanbod. Vanuit Veilig Thuis zal altijd warme overdracht plaatsvinden naar de hulpverlening en volgt er een terugkoppeling over de gemaakte afspraken naar de meldende instantie.

Als het slachtoffer door Veilig Thuis op de hoogte is gebracht van de melding, zal er vanuit Veilig Thuis (indien mogelijk) contact worden gezocht met zijn of haar ouders. Alle meldingen die bij Veilig Thuis binnen komen, worden in vertrouwen en met zorg behandeld. Het kan soms moeilijk of spannend zijn om over te gaan tot een melding bij Veilig Thuis. Desondanks is het van groot belang om melding te doen op het moment dat er gegronde vermoedens zijn van eerge relateerd geweld.

Privacy convenant

Om optimaal te kunnen handelen binnen de ketensamenwerking is een privacy convenant Huiselijk Geweld opgesteld. Binnen dit convenant zijn samenwerkingsafspraken gemaakt met verschillende hulpverlenende instanties, waaronder Veilig Thuis . Dit houdt in dat er, in het belang van de cliënt, altijd overleg mag en kan plaats vinden en dat informatie overdracht kan plaats vinden.

3.2 Wat wordt verwacht van de meldende instantie na melding bij Veilig Thuis.

Op het moment dat er een melding is gedaan bij Veilig Thuis zal de medewerker van Veilig Thuis afspraken met de melder maken over het vervolg en de noodzakelijke terugkoppeling. Dit is afhankelijk van de rol die de melder heeft in het leven van het slachtoffer.

Daar waar mogelijk, wordt de melding met slachtoffers en de familie besproken, het kan echter voorkomen dat dit niet wenselijk is.

Het is voor Veilig Thuis , maar ook voor overige betrokken hulpverleners, van groot belang dat er overleg kan plaatsvinden met de melder op het moment dat dit nodig is. Beschikbaar zijn en blijven voor overleg, is dus een noodzaak. Het is daarom zinvol om binnen de eigen instelling afspraken te maken wie contactpersonen zijn voor het vervolg traject.

Naast bereikbaar en beschikbaar zijn voor overleg, is er voor de melder een belangrijke signaleringsfunctie. De melder is (hoogstwaarschijnlijk) een vertrouwenspersoon voor het vermoedelijke slachtoffer(s) en heeft zicht op de situatie waarin het slachtoffer(s) zich bevindt. Het kan voorkomen dat door de melding bij Veilig Thuis de situatie rondom het slachtoffer(s) zal veranderen of dreigender zal worden. Dan is het van belang om opnieuw contact te zoeken met Veilig Thuis om deze signalen door te geven.

4. Adreslijst van werkgroep vroegsignaleringsprotocol en aanpak eergerelateerd geweld

Veilig Thuis Gelderland Midden

Miranda van der Steen

Medewerker Veilig Thuis Gelderland Midden
Contactpersoon Eergerelateerd Geweld
0652713289
M.van.der.Steen@veiligthuismg.nl

Elise van Nistelrooij

Medewerker Veilig Thuis Gelderland Midden
Contactpersoon Eergerelateerd Geweld
06 – 27249699
e.van.nistelrooij@veiligthuismg.nl

Eusebiusbuitensingel 20
6828 HV Arnhem
0800 – 2000

Veilig Thuis Noord Oost Gelderland

Esra Dag

Medewerker Veilig Thuis Noor Oost Gelderland
Brinklaan 268
7311 JD Apeldoorn
0800-2000
06 13000392
e.dag@veilighuisnog.nl

Politie Noord Oost Gelderland

Marcel Masselink

Operationeel Expert
Portefeuillehouder OCP / Radicalisering
Teamleider Explosieven en Veiligheid (TEV)
Hamburgerbroeklaan 11
7005AJ Doetinchem
06-46789438
marcel.masselink@politie.nl

Politie Gelderland Midden

Bayram Varli

District coördinator eengerelateerd geweld
Coördinator jeugd, huiselijk- en eengerelateerd geweld
Neventaak netwerk leefstijlen en culturen
0646326351
bayram.varli@politie.nl

Coen van Zadelhoff

Coördinator jeugd, huiselijk geweld en eengerelateerd geweld
Postbus 30071
6803 AB Arnhem
06 53104628
coen.van.zadelhoff@politie.nl

Jeugdbescherming Gelderland

Zuleyha Sahin

Multicultureel Vakmanschap
088 71211549
z.sahin@jbgld.nl

Spoedeisende Zorg

0900-995559 of 08871212

Moviera. Aanpak huiselijk geweld

Nuray Kanik

Functionaris Preventie
Expert Eengerelateerd geweld
Bennekomseweg 43, 6717 LL Ede
088-3744695 of 06 12379776
n.kanik@moviera.nl

4.1 Begrippenlijst

Eergerelateerd geweld

Dit is elke vorm van geestelijk of lichamelijk geweld dat wordt gepleegd in reactie op een (dreiging van) schending van de eer van een man of vrouw en daarmee van zijn of haar familie, waarvan de buitenwereld op de hoogte is of dreigt te raken.

Eer

Eer is de waarde van een persoon of zijn familie in een omgeving met een collectivistische structuur en met gemeenschappelijke normen en waarden. De eer van een persoon of familie wordt bepaald door de gemeenschap. Eer is een bezit dat kan worden afgepakt, gestolen of aangetast. Het bezit van eer is zo belangrijk, dat sommige mensen bereid zijn hun leven of dat van een ander op te offeren om de eer te verdedigen of terug te winnen.

Niet- seksuele eer/ Algemene familie-eer

De niet-seksuele familie-eer vormt samen met de seksuele familie-eer het geheel van de familie-eer. De algemene familie-eer heeft betrekking op de reputatie van de man, zijn viriliteit en weerbaarheid binnen de familie en zijn vermogen om zijn autoriteit als vader en echtgenoot op adequate wijze waar te maken. De algemene familie-eer behelst in feite het al dan niet als een goed collectief functioneren van de hele familie

Seksuele (familie)eer

Man; Het vermogen van de man om de fysieke onbevleetheid van zijn vrouw, dochter of een ander vrouwelijk familielid met succes te bewaken en te verdedigen.

Vrouw; De fysieke onbevleetheid van een vrouw.

Eerverlies

De zedelijke eer van de vrouw is gekoppeld aan de maatschappelijke eer van de mannelijke familieleden. Als de vrouw buitenhuwelijks seksueel contact heeft, verdwijnt ook hun eer: Zij hebben hun eigen dochter, zus of vrouw niet in de hand, of bieden niet genoeg bescherming als een ander die vrouw 'zomaar' kan benaderen. Als de familie haar maatschappelijke eer verliest worden alle leden in het sociale netwerk genegeerd, hun winkels verliezen klandizie, verlovings worden afgezegd. Het komt voor dat een 'eerloze' familie uit de gemeenschap wordt gestoten. Er hangt dus veel van af.

Eerherstel

De situatie na het terugveroveren van de familie-eer door een geslaagde toepassing van eergerelateerd.

Eerwraak

Een geplande moord omwille van de seksuele familie-eer, nadat een fysieke bevlekking heeft plaatsgevonden een vreedzame oplossing niet mogelijk is gebleken. Door het plegen van eerwraak wordt de seksuele eer van de familie gered. De term is afkomstig van de Turcoloog Ane H. Nauta , die hem in 1978 introduceerde.

Gearrangeerde en gedwongen huwelijken

Het huwelijk wordt door een of beide aanstaande echtgenoten onvrijwillig gesloten. Er wordt sociale druk gebruikt en (dreiging met) psychisch en/of fysiek geweld door de ouders, andere familieleden en / of de gemeenschap. Gearrangeerde huwelijken zijn niet problematisch als er sprake is van door beide huwelijkspartners gewenste bemiddeling. Echter, de scheidingslijn tussen bemiddeling en dwang is flinterdun.

Huwelijksdwang

Huwelijksdwang is het dwingen van een meisje, vrouw, jongen of man tot een huwelijk, door ouders, familie of gemeenschap. Een gearrangeerd huwelijk is niet per definitie een gedwongen huwelijk: er is een continuüm van algehele vrije partnerkeuze tot expliciete huwelijksdwang, met daartussen een groot grijs gebied van 'zachte dwang'

Achterlating

Het slachtoffer wordt in het kader van eerzuivering meegenomen naar land van herkomst en daar achtergelaten. Hierbij worden paspoort en andere identiteitspapieren vaak afgenomen zodat het slachtoffer niet meer kan terugkeren.

VeiligheidsHuis

Netwerksamenwerkingsverband die partners uit de strafrechterketen, de zorgketen, gemeentelijke partners en bestuur verbinden in de aanpak van complexe problematiek. Het doel van de samenwerking is het terugdringen van overlast, huiselijk geweld en criminaliteit. De ketenpartners signaleren problemen, bedenken oplossingen en voeren die samen uit. Werkprocessen worden op elkaar afgestemd, zodat strafrecht en zorg elkaar aanvullen. Ingezet wordt op gedragsverandering, recidivevermindering en verbetering van de kwaliteit van leven van de delinquent. Men gaat dadergericht, gebiedsgericht en probleemgericht te werk. Er zijn lokaal verschillen als het gaat om de partners die in het VeiligheidsHuis participeren.

4.2 Bronvermelding

- Basismodel meldcode huiselijk geweld en kindermishandeling
- Landelijk Expertise Centrum voor Eergerelateerd geweld
- Ferwerda & van Leiden, 2005. Eerwraak of eergerelateerd geweld, naar een werkdefinitie. Onderzoeksgroep Beke
- Politie Haaglanden
- Wegwijzer eergerelateerd geweld
- Aanwijzing huiselijk geweld en eergerelateerd geweld

4.3 Websites

Informatie over eer en (eer) gerelateerd geweld:

www.watiseer.nl

www.eergerelateerdgeweld.info

www.huiselijkgeweld.nl

www.movisie.nl/eergerelateerd_geweld

www.movisie.nl/huwelijksdwang

www.eerenvrijheid.nl

